

Městský úřad Tachov

Hornická 1695, 347 01 TACHOV
Odbor dopravy a silničního hospodářství

Váš dopis č.j.:
SZe dne: 14.12.2017
Spis. značka:
Naše č.j.: 11409/2017-ODSH/TC-6

Vyřizuje: Gondorčín
Telefon: 374 774 254
E-mail: jiri.gondorcín@tachov-mesto.cz

Datum: 28.08.2018

Státní pozemkový úřad
Krajský pozemkový úřad pro Plzeňský kraj
Pobočka Tachov
T.G.Masaryka 1326
347 01 Tachov
IČ 01312774



MĚSTSKÝ ÚŘAD TACHOV
Odbor dopravy a silničního hospodářství
Toto rozhodnutí nabylo právní
moci dne 20.7.2018
a je vykonatelné dne 20.7.2018
Podpis

ROZHODNUTÍ **stavební povolení**

Městský úřad Tachov, odbor dopravy a silničního hospodářství (dále jen MěÚ ODSH) obdržel 14.12.2017 žádost Státního pozemkového úřadu, Krajského pozemkového úřadu pro Plzeňský kraj, Pobočka Tachov, T.G.Masaryka 1326, 347 01 Tachov, IČ 01312774, o vydání stavebního povolení na stavbu „Vysoké Jamné – polní cesta VPC 11“, která je umístěna na pozemcích v k.ú. Vysoké Jamné.

Dnem podání žádosti bylo zahájeno stavební řízení.

Stavba je umístěna Rozhodnutím Pozemkového úřadu Tachov ze dne 31.05.2011 č.j. 727/2011-130731, o schválení návrhu komplexní pozemkové úpravy v k.ú. Vysoké Jamné (dle § 12 odst. 3 zák. č. 139/2002 Sb., o pozemkových úpravách a pozemkových úřadech, ve znění pozdějších předpisů, nahrazuje územní řízení), které nabylo právní moci dne 14.07.2011.

MěÚ ODSH Tachov jako věcně příslušný speciální stavební úřad podle § 40 odst.4 písm.a) zákona č.13/1997 Sb., o pozemních komunikacích, ve znění pozdějších předpisů (dále „zákon o pozemních komunikacích /PK/“) a § 15 odst.1 písm.c) zákona č.183/2006 Sb., o územním plánování a stavebním řádu, v platném znění („stavební zákon“) a místně příslušný podle § 11 zákona č.500/2004 Sb., správní řád, v platném znění, přezkoumal žádost podle § 109 až § 114 stavebního zákona a se souhlasem místně příslušného obecního stavebního úřadu Městského úřadu Tachov, OVÚP č.j. 3069/2015-OVÚP/TC ze dne 23.11.2015 podle § 15 odst.2 stavebního zákona, rozhodl t a k t o:

stavba „Vysoké Jamné – polní cesta VPC 11“

která je umístěna na pozemcích v k.ú. Vysoké Jamné :

- a) stavební – p.p.č. 2059 a 2064;
- b) sousední – p.p.č. 1695/1, 1695/2, 1714, 1778/4, 1929, 1932, 1936, 1952, 1983, 1985, 1989, 1993, 1994, 1997, 2013, 2014, 2015, 2020, 2021, 2022, 2023, 2067, 2068, 2069, 2070;

se podle § 115 stavebního zákona

p o v o l u j e.

Telefon: 374 774 111
Fax: 374 774 175
www.tachov-mesto.cz

IČ: 00260231
DIČ: CZ00260231
ID DS: 2tubyxs

příjmový účet: KB Tachov 2688980287/0100
výdajový účet: KB Tachov 2688970257/0100
e-mail: podatelna@tachov-mesto.cz

Údaje o stavbě:

Zhotovitel PD: SUDOP Projekt Plzeň, a.s., Plzeň, Jan Miška, ČKAIT 0201885

Zhotovitel stavby: bude vybrán na základě výsledků výběrového řízení

Náklady stavby: 8.307.000,- Kč bez DPH

Stavební termíny: ukončení 12/2019

Stavba je součástí plánu společných zařízení schválené komplexní pozemkové úpravy v k.ú. Vysoké Jamné a navazující části k.ú. Kříženeč Rozhodnutím Pozemkového úřadu Tachov č.j. 727/2011-130731 ze dne 31.05.2011 s nabytím právní moci dne 14.07.2011.

Popis stavby

Stavba řeší rekonstrukci veřejně přístupné komunikace na p.p.č. 2064 v k.ú. Vysoké Jamné, která je napojena na veřejně přístupnou účelovou komunikaci na p.p.č. 2059 v k.ú. Vysoké Jamné (obě komunikace jsou ve vlastnictví obce Lestkov). Celková délka cesty činí 1007 m. K míjení vozidel budou sloužit výhybny. Celkem je navrženo 9 sjezdů na sousední nemovitosti. Odvodnění komunikace bude řešeno pomocí podélného a příčného sklonu vozovky. V rámci stavby dojde ke kácení keřů a stromů převážně v části vedení trasy podél lesního pozemku. Podél cesty je navržena výsadba doprovodné zeleně. Součástí stavby je osazení svislého dopravního značení a dopravního zařízení. Předpokládaný termín výstavby 06/2018 – 12/2019.

Pro provedení stavby stanovuje speciální stavební úřad tyto podmínky :

1. Stavba bude provedena dodavatelsky podle projektové dokumentace ověřené ve stavebním řízení, zpracované Janem Miškou, SUDOP Project Plzeň, A.s., projekty, engineering, stavby, Plachého 35, 301 25 Plzeň, ČKAIT 0201885, a která je součástí tohoto stavebního povolení. Stavebník zajistí, aby tato dokumentace stavby a všechny doklady týkající se provádění stavby nebo její změny byly na stavbě k dispozici.
2. Ke stavbě lze užít pouze pozemky obsažené v tomto stavebním povolení. Případné změny stavby nesmí být prováděny bez předchozího projednání a schválení projektantem stavby a bez povolení zdejšího stavebního úřadu.
3. Stavebník zajistí vytýčení prostorové polohy stavby subjektem k tomu oprávněným.
4. Název a sídlo stavebního podnikatele provádějícího stavbu včetně oprávnění o jeho odborné způsobilosti provádět stavbu bude oznámeno zdejšímu úřadu před zahájením stavebních prací.
5. Před zahájením stavebních prací stavebník zabezpečí vytýčení všech podzemních a nadzemních vedení a zařízení v prostoru stavby, jejich případnou ochranu a přeložení podle příslušných norem a předpisů za odborného dohledu správců (vlastníků) vedení a zařízení, které zároveň přizve k předání staveniště. Pokud se při provádění stavby vyskytnou podzemní vedení v PD nevyznačená, bude další provádění stavby přizpůsobeno skutečnému stavu.
6. Před zahájením stavby umístí stavebník na viditelném místě u vstupu na staveniště štítek o povolení stavby resp. označí stavbu jiným vhodným způsobem s uvedením údajů ze štítku. Štítek obdrží stavebník po nabytí právní moci tohoto povolení, musí být chráněn před povětrnostními vlivy tak, aby údaje na něm uvedené zůstaly trvale čitelné a musí být ponechán v místě až do dokončení stavby případně do vydání kolaudačního souhlasu.
7. Stavební podnikatel při provádění stavby zabezpečí, aby práce na stavbě, k jejichž provádění je předepsáno zvláštní oprávnění, vykonávaly jen osoby, které jsou držiteli takového oprávnění.
8. Stavebník zajistí technický dozor stavebníka nad prováděním stavby a autorský dozor projektanta.
9. Při provádění stavby budou dodrženy příslušná ustanovení vyhlášky č.268/2009 Sb., o obecných technických požadavcích na výstavbu, ve znění pozdějších předpisů,

příslušná ustanovení Části páté „Obecné technické požadavky na komunikaci“ vyhlášky č. 104/1997 Sb., kterou se provádí zákon o pozemních komunikacích, ve znění pozdějších předpisů, příslušná ustanovení vyhlášky č. 398/2009 Sb., o obecných technických požadavcích zabezpečujících užívání staveb osobami s omezenou schopností pohybu a orientace a příslušné technické předpisy a technické normy, bude dbáno na ochranu života, zdraví, životního prostředí a bezpečnosti práce na staveništi; stavba bude zabezpečena podle nařízení vlády č. 591/2006 Sb. o bližších minimálních požadavcích na bezpečnost a ochranu zdraví při práci na staveništích.

10. Zhotovitel je povinen vést formou stavebního deníku záznam o průběhu stavby.
11. Během provádění stavby bude umožněn přístup na sousední nemovitosti stavbou dotčené, vstupy, resp. příjezdy k těmto objektům mohou být omezeny pouze na nezbytně nutnou dobu a budou vždy s dotčenými vlastníky prokazatelně projednány a řešeny.
12. Stavbou nesmí být dotčena práva a právem chráněné zájmy majitelů sousedních nemovitostí. Veškeré škody zaviněné a vzniklé stavbou a stavební činností na majetku veřejném a ostatním budou odstraněny dle platných předpisů na náklady stavebníka, případně dotčené pozemky budou uvedeny do odpovídajícího stavu.
13. Pro provedení stavby budou použity jen takové materiály, které splňují technické požadavky nařízení vlády ČR č.163/2002 Sb., v platném znění.
14. Veškeré odpady vzniklé při stavební činnosti je nutno zneškodňovat zákonným a doložitelným způsobem (zákon č.185/2001 Sb., o odpadech, ve znění pozdějších předpisů) pouze na zařízeních k tomu určených. Evidenci likvidace odpadů ze stavby nutno předložit při závěrečné kontrolní prohlídce stavby.
15. Po dobu výstavby nebudou navazující pozemní komunikace znečišťovány nebo poškozovány, bude zajištěno její průběžné čištění k zamezení šíření prašnosti a k zajištění bezpečnosti silničního provozu v celém zájmovém území stavby. Případné znečištění komunikace bude stavebníkem odstraněno neprodleně.
16. Na žádost zhotovitele (stavebníka) stanoví Městský úřad Tachov, odbor dopravy a silničního hospodářství místní úpravu provozu na pozemních komunikacích ve smyslu § 77 zákona č. 361/2000 Sb., o provozu na pozemních komunikacích a změnách některých zákonů, ve znění pozdějších předpisů, a to v patřičném předstihu před uvedením stavby do užívání. Dále stavebník upozorní zhotovitele na povinnost požádat v souladu s ustanovením § 77 zákona č. 361/2000 Sb., o stanovení přechodné úpravy provozu po dobu trvání stavebních prací.
17. Kontrolní prohlídky stavby budou probíhat dle doloženého plánu kontrolních prohlídek stavby na podkladě ověřené projektové dokumentace popřípadě dokumentace zpracované do úrovně dokumentace pro provedení stavby:
 - ad 1. Při zahájení stavebních prací
 - ad 2. Pravidelné kontrolní prohlídky stavby cca 1x za 14 dní
 - ad 3. Závěrečná kontrolní prohlídka
18. Stavba bude dokončena v termínu do konce měsíce **12/2019**.
19. Pozemky, které byly dotčeny stavbou, budou po jejím dokončení uvedeny do původního stavu, pokud nebude s jejich vlastníky dohodnuto jinak.
20. Před uplynutím termínu pro dokončení stavby bude u zdejšího stavebního úřadu podán návrh na kolaudační souhlas pro užívání stavby. Žádost o vydání kolaudačního souhlasu bude zpracován v souladu s § 12 vyhlášky č.526/2006 Sb., kterou se provádějí některá ustanovení stavebního zákona (bude obsahovat požadované náležitosti v rozsahu dle příl.č.5, část A a část B. vyhlášky). Příslušné doklady budou ověřeny oprávněnou organizací.
21. Při kolaudaci stavby budou k dispozici doklady o ověření požadovaných vlastností použitých materiálů a výsledky prováděných zkoušek.
22. V průběhu stavby budou respektovány a dodrženy připomínky a požadavky účastníků řízení a dotčených orgánů:
 - Vodárny a kanalizace Karlovy Vary, a.s., vyjádření č.j. 9391/17/02 ze dne 10.11.2017:

1. Práce budou v předstihu nahlášeny na náš provoz vodovodů a bude postupováno dle jeho pokynů.
Provoz vodovodů Stříbro: Josef Nováček, tel. 602457269, j.novacek@vodakva.cz
 2. Vodovodní zařízení jsou na situaci zakreslena informativně dle stávající dokumentace Vodakvy, bude nutné je upřesnit vytýčením na místě, což zajistí příslušný provoz vodovodů.
 3. Požadujeme respektovat ochranné pásmo vodovodu 1,5 m od líce potrubí na obě strany.
 4. Při zohlednění výše uvedeného souhlasíme s vydáním stavebního povolení a s realizací stavby.
- Závazné koordinované stanovisko MěÚ Tachov č.j. 162/2017-VED/TC ze dne 13.11.2017.
 - Závazné stanovisko MěÚ Tachov OŽP jako vodoprávního úřadu, souhlas se stavbou za splnění těchto podmínek č.j. 3006/2017-OŽP/TC ze dne 20.11.2017:
 1. Předmětný vodní tok je významným krajinným prvkem (VKP) ve smyslu § 3 odst. 1 písm. b) ZOPK, proto podle § 4 odst. 2 cit. Zák. je zapotřebí opatřit si závazné stanovisko k zásahům, které by mohly dotčený VKP poškodit nebo ohrozit či oslabit jeho ekostabilizační funkce v krajině. V daném území pravobřežní přítok (PP) Podhájského potoka plní funkci skladebného prvku kostry ekologické stability v krajině (lokální biokoridor územního systému ekologické stability KP37-KP40). Z předložené PD vyplývá, že VKP-vodní tok ve správě Povodí Vltavy, s.p. bude dotčen technickou úpravou, kdy v rámci stavby polní cesty bude upraven stávající propustek v km 0,356 – vyčištění vtoku a výtoku včetně odstranění křovin (5 m²), vyspárování zdiva cementovou maltou, vybetonování říms s výztuží kotvami, současně bude opevněno koryto vodního toku (dno a svahy) dlažbou z lomového kamene do betonového lože v délce 1 m od čela propustku (§ 4,1 m).
Akce je navržena k realizaci jako priorita po dokončené komplexní pozemkové úpravě.
 2. V souvislosti se zásahem ve VKP je třeba uvést, že při tom nesmí dojít k dotčení či poškození navazujícího úseku vodního toku, k narušení trvních povrchů v přilehlých nivách na p.p.č. 1936 a 2013 (např. pojezdy mechanizací, uložení materiálu) a případné změny PD provedení stavby týkající se VKP podléhají předběžnému odsouhlasení zdejším odborem ŽP.
 - Povodí Vltavy, s.p., Plzeň zn. 65948/2015/342/Kai ze dne 17.12.2015, souhlasné stanovisko správce povodí a vyjádření účastníka řízení:
Souhlasíme s uvedeným záměrem za předpokladu splnění těchto podmínek:
 1. Při provádění prací, skládkování stavebních materiálů a výkopových zemin nedojde k žádným splachům, spadům a smyvům do koryta toku. Mechanizace pracující na stavbě nebude parkovat v blízkosti vodního toku, aby nedocházelo ke splavování nebezpečných látek do vodního toku a bude zajištěna proti úkapům. Veškeré škody okamžitě odstraní investor stavby na vlastní náklady.
 2. Při realizaci prací budou z koryta toku průběžně odstraňovány zbytkové výkopky zemin a materiály. Po ukončení prací budou z dotčených a navazujících úseků koryta potoka odstraněny všechny případné splaveniny ze stavby.
 3. Provedené technické úpravy v korytě vodního toku včetně propustku zůstanou součástí stavby VPC 11 ve vlastnictví investora. Povodí Vltavy, státní podnik je nebude přebírat do majetku ani do správy.
 4. Správce toku bude přizván k závěrečné kontrolní prohlídce stavby, při které mu bude předáno zaměření polohopisu propustku potoka v systému S-JTSK (předávací soubory ve formátu xls a txt), včetně fotodokumentace ve formátu

Účastníci řízení podle § 27 odst. 1 správního řádu na něž se vztahuje rozhodnutí správního orgánu:

- Státní pozemkový úřad, Krajský pozemkový úřad pro Plzeňský kraj, Pobočka Tachov, T.G.Masaryka 1326, 347 01 Tachov, IČ 01312774.

Rozhodnutí o námitkách účastníků řízení:

V průběhu řízení byly vzneseny připomínky účastníků řízení:

Dne 15.6.2018 pan Ing. Jan Ryneš podal námitku, ve které uvádí, že investice do rekonstrukce polní cesty na p.p.č. 2064 je naprosto zbytečná, neboť tato cesta nemá žádný dopravní význam a investici do ní vidí jako plýtvání veřejnými prostředky. Požaduje spíše opravu komunikace na p.p.č. 2075/3, 2075/2, 2075/1 a 2075/6 která slouží jako spojnice mezi obcemi Vysoké Jamné a Hostičkov.

Dne 24.6.2018 pan Bc. Lukáš Jícha podal námitku, ve které uvádí stejné požadavky jako pan Ing. Ryneš na opravu komunikace spojující Vysoké Jamné a Hostičkov.

Speciální stavební úřad svolal ústní jednání na místě stavby na den 20.07.2018. Na jednání bylo účastníkům vysvětleno, že jejich požadavky měli být podány v průběhu pozemkové úpravy k.ú. Vysoké Jamné v rámci plánu společných zařízení. Rozhodnutím č.j. 727/2011-130731 ze dne 31.05.2011 byl schválen návrh komplexní pozemkové úpravy v k.ú. Vysoké Jamné a navazující části k.ú. Kříženec. Proto již k těmto připomínkám dle § 114 stavebního zákona stavební úřad nepřihlíží.

O d ů v o d n ě n í

Dne 14.12.2017 byla podána žádost Státního pozemkového úřadu, Krajského pozemkového úřadu pro Plzeňský kraj, Pobočka Tachov, T.G.Masaryka 1326, 347 01 Tachov, IČ 01312774, o vydání stavebního povolení na stavbu „Vysoké Jamné – polní cesta VPC 11“, která je umístěna na pozemcích v k.ú. Vysoké Jamné p.p.č. 2059 a 2064. Dnem podání žádosti bylo zahájeno stavební řízení. Žádost byla doložena projektovou dokumentací zpracovanou autorizovanou osobou Janem Miškou, SUDOP Project Plzeň, a.s., Plachého 35, 301 25 Plzeň, ČKAIT 0201885, datum 07/2017.

MěÚ ODSH Tachov, jako věcně a místně příslušný speciální stavební úřad, oznámil opatřením ze dne 06.06.2018 zahájení stavebního řízení ve věci uvedené stavby všem známým účastníkům řízení, dotčeným orgánům státní správy a veřejnosti. Speciální stavební úřad stanovil, že ve lhůtě do 10 dnů od doručení tohoto oznámení mohou účastníci řízení uplatnit své námitky a dotčené orgány svá stanoviska. Ve stanovené lhůtě byly vzneseny námitky účastníků řízení, dne 15.6.2018 pana Ing. Jana Ryneše a dne 24.6.2018 pana Bc. Lukáše Jíchy. Stavební úřad proto dle § 49 zák. 500/2004 Sb., správní řád, nařídil ústní jednání na místě stavby. Z jednání byl pořízen záznam a připomínky byly vyřešeny na místě.

Speciální stavební úřad v provedeném stavebním řízení přezkoumal předloženou žádost o vydání stavebního povolení z hledisek uvedených v § 111 stavebního zákona.

Zjistil, že uvedená stavba je v souladu se záměry územního plánování a že uskutečňováním stavby nebudou nepřiměřeně ohrožena práva a oprávněné zájmy účastníků řízení a stanovil podmínky pro provedení stavby. Projektová dokumentace stavby splňuje obecné technické požadavky na stavbu.

Ostatní účastníci řízení: Obec Lestkov, Povodí Vltavy, s.p., Lesy České republiky, s.p., Chimič Jaroslav (1955), Ing. Ryneš Jan (1955), Červenáková Libuše (1950), Jícha Lukáš (1994), JUDr. Puchta Miloslav (1951), Vodárny a kanalizace Karlovy Vary a.s.

Speciální stavební úřad zajistil vzájemný soulad předložených závazných stanovisek dotčených orgánů vyžadovaných zvláštními předpisy a zahrnul je do podmínek rozhodnutí. Protože speciální stavební úřad v průběhu stavebního řízení neshledal důvody bránící povolení stavby, rozhodl tak, jak je ve výroku rozhodnutí uvedeno.

Vydaná rozhodnutí a jiné podklady doložené ke stavebnímu řízení:

- Projektová dokumentace vypracovaná Janem Miškou, SUDOP Project Plzeň, a.s., datum 08/2017.
- Rozhodnutí o schválení návrhu komplexní pozemkové úpravy v k.ú. Ctiboř u Tachova rozhodnutím Pozemkového úřadu Tachov č.j. 727/2011-130731 ze dne 31.05.2011.
- Obec Lestkov, smlouva o udělení souhlasu k provedení stavby a udělení vstupu na pozemky č. 1/2017 ze dne 05.12.2017.
- Městský úřad Tachov, koordinované závazné stanovisko č.j. 162/2017-VED/TC ze dne 13.11.2017.
- MěÚ Tachov OŽP, závazné stanovisko, vodoprávní souhlas č.j. 3006/2017-OŽP/TC ze dne 20.11.2017.
- Sdělení Policie ČR, Krajské ředitelství policie Západočeského kraje, Dopravní inspektorát Tachov č.j. KRPP-151478-1/Čj-2017-031006 ze dne 25.10.2017.
- Závazné stanovisko Hasičský záchranný sbor Plzeňského kraje č.j. HSPM-4951-2/2017 TA ze dne 05.10.2017.
- Vyjádření Vodárny a kanalizace Karlovy Vary, a.s. č.j. 9391/17/02 ze dne 10.11.2017.
- Vyjádření Povodí Vltavy, závod Berounka, Plzeň zn. 819/2017/342/Kai SP-2017/15048 ze dne 05.01.2018.
- Vyjádření Lesy České republiky, s.p., Lesní správa Toužim, ze dne 09.11.2017.
- Návrh plánu kontrolních prohlídek stavby 07/2017.
- Sdělení dle § 15 odst. 2 stavebního zákona, vydal MěÚ OVÚP Planá pod č.j. 5092/2018/SU ze dne 12.06.2018.
- Dále byly ke stavebnímu řízení doloženy doklady prokazující vlastnické právo k dotčeným pozemkům na nichž stavba probíhá.

P o u č e n í

Proti tomuto rozhodnutí se mohou účastníci řízení odvolat do 15-ti dnů ode dne doručení ke Krajskému úřadu Plzeňského kraje, ODSH, Škroupova 18, 306 13 Plzeň, písemným podáním učiněným u zdejšího ODSH MěÚ Tachov s potřebným počtem stejnopisů tak, aby jeden stejnopis zůstal stavebnímu úřadu a aby každý účastník dostal jeden stejnopis (§ 81 a 82 správního řádu).

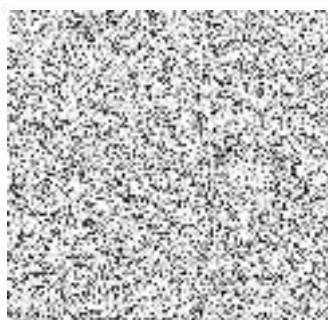
Podané odvolání má v souladu s § 85 odst.1 správního řádu odkladný účinek.

Stavba nesmí být zahájena, dokud stavební povolení nenabude právní moci.

Stavební povolení pozbývá podle § 115 odst.4 stavebního zákona platnosti, jestliže stavba nebyla zahájena do dvou let ode dne, kdy nabylo právní moci.



Ing. Roman Říha
vedoucí odboru dopravy
a silničního hospodářství



Přílohy

ověřená PD stavby a štítek „Stavba povolena“
(pro stavebníka, předání po právní moci rozhodnutí)

Za vydání stavebního povolení nebyl vyměřen správní poplatek podle § 8, odst. 1 písm. c) zákona č. 634/2004 Sb., o správních poplatcích je žadatel od placení správních poplatků osvobozen.

Rozdělovník

Účastníci řízení

1. Státní pozemkový úřad, Krajský pozemkový úřad pro Plzeňský kraj, Pobočka Tachov, T.G.Masaryka 1326, 347 01 Tachov, IČ 01312774
2. Obec Lestkov, Lestkov 210, 349 53 Lestkov, IČ 00259977
3. Povodí Vltavy, s.p., Holečkova 106/8, 150 00 Praha, IČ 70889953
4. Lesy České republiky, s.p., Přemyslova 1106/19, 500 08 Hradec Králové, IČ 42196451
5. Chimič Jaroslav (1955), Chotětov-Skláře 13, 353 01 Mariánské Lázně
6. Ing. Ryneš Jan (1955), Vysoké Jamné 51, 349 53 Lestkov
7. Červeňáková Libuše (1950), Vysoké Jamné 20, 349 53 Lestkov
8. Jícha Lukáš (1994), Akátová 622, 330 03 Chrást
9. JUDr. Puchta Miloslav (1951), Svinná 7, 339 01 Čachrov
10. Vodárny a kanalizace Karlovy Vary, a.s., Studentská 328/64, 360 07 Karlovy Vary, IČ 49789228

Dotčené orgány a organizace

11. Policie ČR Krajské ředitelství policie Plzeňského kraje DI Tachov, Plánská 2032, 347 01 Tachov
12. Hasičský záchranný sbor Plzeňského kraje, Územní odbor Tachov, Plzeňská 2163, 347 01 Tachov, IČ 70883378
13. MěÚ OVÚP Planá, náměstí Svobody 1, 348 15 Planá, IČ 00260096
14. MěÚ OŽP Tachov, Hornická 1695, 347 01 Tachov

